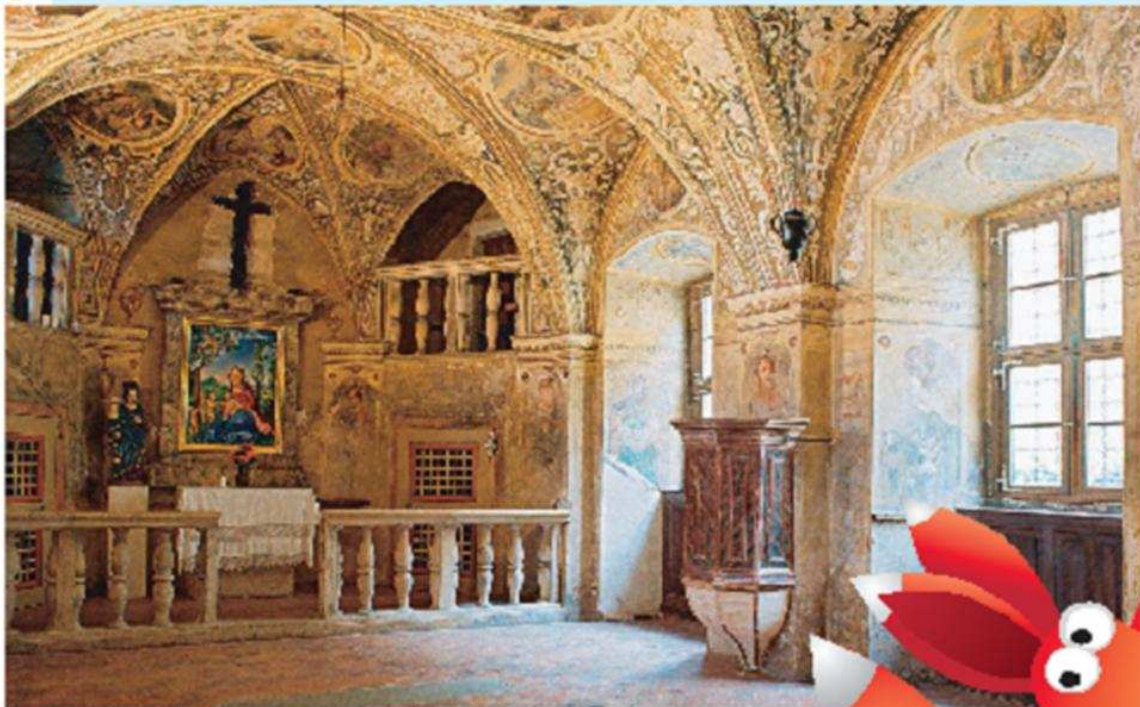


PROJEKT: HRAD GRABŠTEJN - ZAPOJENÍ NOVĚ OPRAVENÉHO HRADU
DO TURISTICKÉ NABÍDKY V EUROREGIONU NISA

Grabštejn

putování za renesancí



Koncepce rozvoje cestovního ruchu



Sdružení pro obnovu a životní Státního hradu a zámku Grabštejn a jeho okolí, Lidická 321, 463 34 Hrádek nad Nisou

PROJEKT JE SPOLUFINANCOVÁN EVROPSKOU UNIÍ



Hrad Grabštejn

Koncepce rozvoje cestovního ruchu

1.Úvod	3
2.Analytická část	4
2.1. Vymezení území	4
2.2. Státní hrad Grabštejn jako ústřední bod koncepce	4
2.3. Základní charakteristika řešeného území	5
2.4. Obyvatelstvo	7
2.5. Analýza nabídky pro cestovní ruch –atraktivita území	11
2.5.1. Kulturně- historické památky	11
2.5.2. Přírodní atraktivita putování po okolí Grabštejna	17
2.5.3. Ostatní atraktivita území.	18
2.6. Marketing a propagace regionu	19
2.7. Analýza rozvojových aspektů cestovního ruchu	19
2.8. Pohled podnikatelů v cestovním ruchu. Podnikatelé v cestovním ruchu často ani	20
2.9. Řízení rozvoje cestovního ruchu	20
2.10. Vyhodnocení dotazníkového průzkumu návštěvníků hradu Grabštejn	21
3. SWOT analýza	25
3.1. Syntéza SWOT	25
3.2. Vyhodnocení SWOT analýzy	29
4. Návrhová část	30
4.1. Rámcové možnosti rozvoje cestovního ruchu na hradě Grabštejně.	30
4.2. Cílové skupiny návštěvníků	30
4.3. Základní marketingová strategie na podporu rozvoje cestovního ruchu na hradě Grabštejn a okolí.	31
4.4. Katalog projektů rozvoje turistického ruchu hradu Grabštejn	33
4.5. Širší vztahy a souvislosti.	41
4.6. Shrnutí	42

1. Úvod

Turistika je v Evropské unii považována za důležitou složku aktivit zaměřených na regionální hospodářský rozvoj a také za významný zdroj pracovních příležitostí. V naprosté většině příhraničních regionů se turistika stala důležitou složkou rozvojových strategií a koncepcí a je jednou z priorit jejich operačních programů.

V nedávné minulosti měly státní hranice efekt bariéry a měly tudíž negativní dopad na rozvoj turistiky v příhraničních regionech, a to takový, že tyto regiony nebyly schopné po mnoho let využívat svůj turistický potenciál. Blízkost státních hranic byla pro celý Mikroregion Hrádecko-Chrastavsko jednou z hlavních příčin 40leté stagnace území. S otevřením státních hranic se však situace změnila a poloha území se stala strategickou z hlediska rozvoje turistického ruchu.

Během řady let po roce 1989 se mnohé změnilo i v turistickém ruchu. Ve valné většině k lepšímu.

Hrad Grabštejn se po roce 1989 nacházel ve stadiu pokročilého rozpadu. Některé části již měly charakter zříceniny. Stavební činnost započala ještě v roce 1989. Během probíhajících zabezpečovacích prací se začalo přemýšlet o dalším využití památky. S ohledem na dominantní polohu hradu se od počátku počítalo většinou s koncepty využití pro turistický ruch. Poměrně brzo byla pro neperspektivnost opuštěna myšlenka hotelu a stravovací kapacity. Veškeré úvahy se točily kolem kulturní a reprezentační funkce, většinou se širší spádovou oblastí, než je samotný region Hrádecka-Chrastavska.

Nositelům projektu záchrany se stal od počátku památkový ústav. Jeho zakotvení nejprve do krajské, nyní do národní úrovně se ukázalo jako přirozené a funkční, zvláště pak ve srovnání s často neradostným údělem okolních analogických hradů a zámků (Stráž pod Ralskem, Hrádek nad Nisou, Rumburk, Česká Kamenice, Mimoň, Doksy, Liberecký zámek, Liberecká výšina apod.) Po 17 letech rekonstrukce je Grabštejn nadstandartně stavebně zabezpečen a z větší části opraven a zpřístupněn veřejnosti. Zdevastovaný výchozí stav byl výzvou pro naše přední odborníky pro rekonstrukci památek. Kvalita prací má pro současnou památkovou péči často metodický význam. Mimořádně náročnou záležitostí je i restaurování kaple sv. Barbory. Její výzdoba má mezinárodní význam. Z tohoto důvodu také aktivity na její záchranu přesáhly hranice naší země. Provedené průzkumy prokázaly jednak mimořádnou cenu originálních maleb, ale také míru jejich poškození vlivem neutěšeného stavu objektu, ale také vlivem dříve nevhodně zvolených metod konzervace. Také v oboru restaurování maleb má kaple a tím i celý zámek mezinárodní dopad. Památková péče zde stojí před jedním ze svých nejsložitějších úkolů na severu Čech.

Postupně bylo zpřístupněno severní nejrozsáhlejší křídlo zámku, věž a sklepení s několika stálými výstavami a expozicemi. Delší návštěvnický okruh než je nynější, již ani není z hlediska úrovně turistického ruchu ekonomicky opodstatněný a udržitelný.

Od počátku se stal obrovským problémem přirozený přístup na hrad, který byl a je dodnes do značné míry ztížen polohou vojenské posádky, která leží svojí částí v délce cca 100 m přímo na přístupové cestě k zámku. Absence volného přístupu k zámku do značné míry ztěžuje turistické využití zámku.

2. Analytická část

2.1. Vymezení území

Pokud se chceme věnovat koncepci rozvoje cestovního ruchu na Hradě Grabštejn, musíme si klást velmi zásadní otázku vymezení oblasti k řešení. Je naprosto nereálné vnímat hrad Grabštejn jako solitér a řešit jej mimo vztahu k přilehlému území. Otázkou tedy není zda řešit Grabštejn i s okolím, ale jak k vymezení okolí přistoupit. Pro potřeby práce byla celá oblast rozdělena do několika částí. Menší území tvoří bezprostřední okolí hradu Grabštejna, tj. pro zjednodušení obec Chotyně s místní částí Grabštejn. S ohledem na to, že takto vymezená oblast je téměř bez dalších turistických atraktivit kromě vlastního hradu a až na malé výjimky bez jakéhokoliv turistického zázemí, byla oblast rozšířena o blízké okolí, tj. o přirozené zázemí hradu, pro statistické účely budeme řešit problematiku území katastrů obcí Hrádek nad Nisou a Bílý Kostel. Turistický ruch a jeho aktivity ale zpravidla nejsou vymezeny hranicemi obecních katastrů, a tak je ještě v oblasti cílů přiřazeno několik turisticky zajímavých lokalit, které tvoří s hradem Grabštejn jedinou turistickou destinaci a následně budou formulovány jako samostatný turistický produkt.

2.2. Státní hrad Grabštejn jako ústřední bod koncepce rozvoje cestovního ruchu se nachází na katastrálním území 02 Grabštejn 653535

Území, které je objektem Koncepce, je vymezeno následovně:

A. hlavní část, kterou tvoří správní území obce Chotyně, tj. sídla (územní obvody) Grabštejn a Chotyně

B. blízké okolí, které tvoří správní území obcí:

- Hrádek nad Nisou, tj. sídla (územní obvody) Dolní Sedlo, Dolní Suchá, Donín, Horní Sedlo, Hrádek nad Nisou, Loučná, Oldřichov na Hranicích, Uhelná, Václavice

- Bílý Kostel nad Nisou, tj. sídla (územní obvody) Bílý Kostel nad Nisou, Panenská Hůrka, Pekařka.

C. Turistické lokality mimo řešené území s úzkými vazbami na Hrad Grabštejn – Chrástava, Andělská Hora, Kryštofovo Údolí, Ještěd, Žitava, Oybin a St. Marienthal.

2.3. Základní charakteristika řešeného území



Území Hrádku nad Nisou a Chotyně patří k Lužické vrchovině a je součástí české části Žitavské pánve. Široká kotlina Lužické Nisy, jako pokleslá příkopová propadlina s terémem modelovaným erozí řeky, navazuje na severu a severozápadě na morfologicky výraznou, geologicky významnou a od Liberecka klimaticky odlišnou Žitavskou pánev a tvoří terénně nejprůsavnější průsmyk v hraničních horských terénech Lužických a Jizerských hor. Hrádecká pánev je rozsáhlá, tektonicky podmíněná kotlina, protažená zhruba severozápadně-jihovýchodním směrem, od kotliny Liberecké je oddělena příčnou elevací mezi Chrástavou a Machnínem.

Území Bílého Kostela nad Nisou spadá do Chrástavské kotliny, která je mezihorskou tektonickou sníženinou mezi Ještědským hřbetem a západním výběžkem Jizerských hor. Má členitý pahorkatinný reliéf, část obce má však již horský charakter se strmými svahy.

Významným spojujícím prvkem území je řeka Nisa

Nejnižší místo území je na řece Nise při jejím přechodu přes státní hranici (238 m n.m.), nejvyšší místo je Popova skála (565,3 m n.m.) v oblasti Lužických hor a Vápenný (789,7 m n.m.) na Ještědském hřbetu. Průměrná nadmořská výška v jednotlivých obcích je 260 m n.m. v Chotyni, 255 m n.m. v Hrádku nad Nisou a 275 m n.m. v Bílém Kostele nad Nisou.

Řešené území vyplňuje západní část okresu Liberec, na své severní straně hraničí s územím dvou sousedních zemí (Spolková republika Německo – Svobodný stát Sasko a Polská republika), jeho rozloha je 83,31 km², což je 9% území okresu Liberec.

V blízkosti řešeného území leží řada významných měst a obcí ovlivňujících prostorové a funkční vztahy daného regionu, osídlení, dopravní síť, pracovní trh, cestovní ruch atd. Je to především okresní a krajské město Liberec, které leží zhruba 20 km jihovýchodně od centra

vymezeného území (Grabštejn), dále Chrastava, Rynoltice, Kryštofovo Údolí, Jablonné v Podještědí, ale také německá Žitava (6 km) a polská Bogatynia (15 km).

Z hlediska životního prostředí se část plochy vymezeného regionu nachází v území se zvýšenou ochranou přírody a krajiny: na západě území zasahuje do CHKO Lužické hory (část obce Hrádek nad Nisou) a na jihu do Přírodního parku Ještěd (část obce Bílý Kostel nad Nisou)

Dopravní síť území je tvořena především silnicí I/13 Liberec – Nový Bor, která prochází obcemi Chrastava, Bílý Kostel a zprostředkovává spojení od Hrádku nad Nisou a Chotyně – připojení po silnici II/271 do Liberce, dále navazující rychlostní silnice R 10 do Prahy. Silnice II/271 je též dopravně významnou silnicí spojující Bílý Kostel nad Nisou, Chotyni (Grabštejn), Hrádek nad Nisou a hraniční přechod směr Polská republika a SRN. Železniční síť tvoří trať Liberec – Hrádek nad Nisou. Jde o trať propojující obce Liberec, Chrastavu, Bílý Kostel nad Nisou, Chotyni a Hrádek nad Nisou.

Z hlediska cestovního ruchu a turistiky vedou územím značené turistické cesty. Jednou z významných je dálková mezinárodní červeně značená trasa Ještěd – Zdislavský Špičák – Horní Sedlo – Petrovice – Luž – Jedlová (prochází přes území Hrádku nad Nisou). Důležitý význam má žlutě značená spojka Hartau (SRN) – Hrádek nad Nisou – Grabštejn – Bílý Kostel nad Nisou – Kryštofovo Údolí – Karlov (Liberec). Regionální význam pak má zeleně značená trasa Chotyně – Václavice – Horní Vítkov – Albrechtice u Frýdlantu – Oldřichov v Hájích – Poledník.

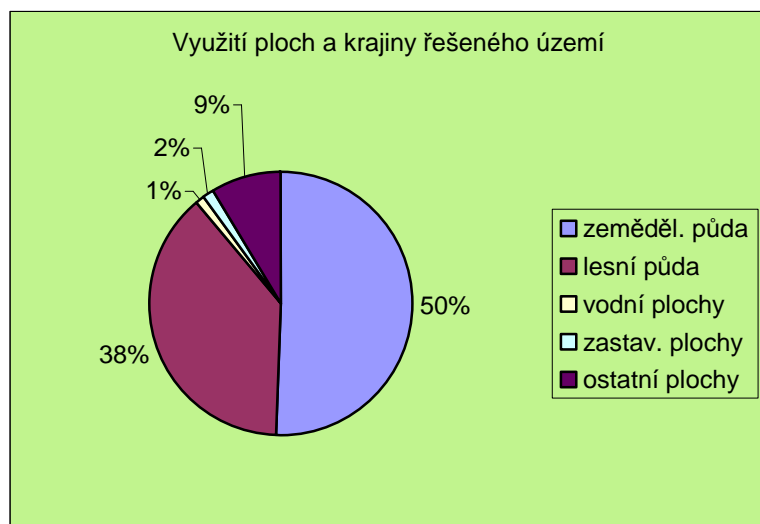
Územím dále prochází cykloturistická trasa č. 14, která má nadnárodní význam (Hartau SRN – Hrádek nad Nisou – Chotyně – Bílý Kostel nad Nisou – Chrastava – Liberec), cykloturistická trasa č. 3039 (Hrádek nad Nisou – Oldřichov na Hranicích – Uhelná – Albrechtice u Frýdlantu) a cykloturistická trasa č. 3069 (Hrádek nad Nisou – Chotyně – Grabštejn – Václavice – Pekařka – Bílý Kostel nad Nisou – Kryštofovo Údolí).

Z hlediska využití ploch a krajiny je řešené území (8331,7083ha) tvořeno následovně:

Tabulka 1: Využití ploch a krajiny

(ha)	Chotyně	Bílý Kostel n.N.	Hrádek n.N.	celkem
celkem	904,3457	2573,3155	4854,0471	8331,7083
orná půda	363,2492	451,3308	1754,4607	2569,0407
zahrady	24,1397	36,4076	185,7621	246,3094
ovocné sady	0	0,9850	0	0,9850
trv. trav. porosty	174,2777	294,9156	928,3403	1397,5336
zeměděl. půda	561,6666	783,6390	2868,5631	4213,8687
lesní půda	157,9489	1607,9680	1433,0747	3198,9916
vodní plochy	15,7529	22,8254	44,9461	83,5244
zastav. plochy	17,7517	16,0664	93,1614	126,9795
ostatní plochy	151,2256	142,8167	414,3018	708,3441

Zdroj: MOS - Městská a obecní statistika 2004, ČSÚ
(zemědělská půda = orná + zahrady + trvalé travní porosty)



2.4. Obyvatelstvo

Oblast řešeného území jako většina území tzv. Sudet prošla během 20. století dramatickým úbytkem obyvatel. Všechny obce v daném území dnes mají zhruba 50% obyvatel (Hrádek nad Nisou zhruba 60%) než před 70 lety. Souvisí to jednak s relativním poklesem ekonomického významu území, ale zejména s odsunem německého obyvatelstva po 2. světové válce.

Tabulka 2: Vývoj počtu obyvatel

obec	1930 *	1991	2001	2004
Chotyně	1447	799	836	861
Bílý Kostel n.N.	1652	743	771	847
Hrádek n.N.	12421	7112	7277	7363

Zdroj: Sčítání lidu, domů a bytů 1991, 2001, MOS - Městská a obecní statistika 2004, ČSÚ

Zdroj*: Identifikace a hodnocení rozvojových problémů obcí a mikroregionu Hrádecko-Chrastavsko, SAUL 2000

Tabulka 3: Věková struktura obyvatel

obec	počet obyvatel (2001)	z toho ve věku			
		0-14 let	15-29 let	30-59 let	60+ let
Chotyně	836	157	206	346	127
Bílý Kostel n.N.	771	122	198	340	111
Hrádek n.N.	7277	1281	1725	3005	1266
celkem	8884	1560	2129	3691	1504

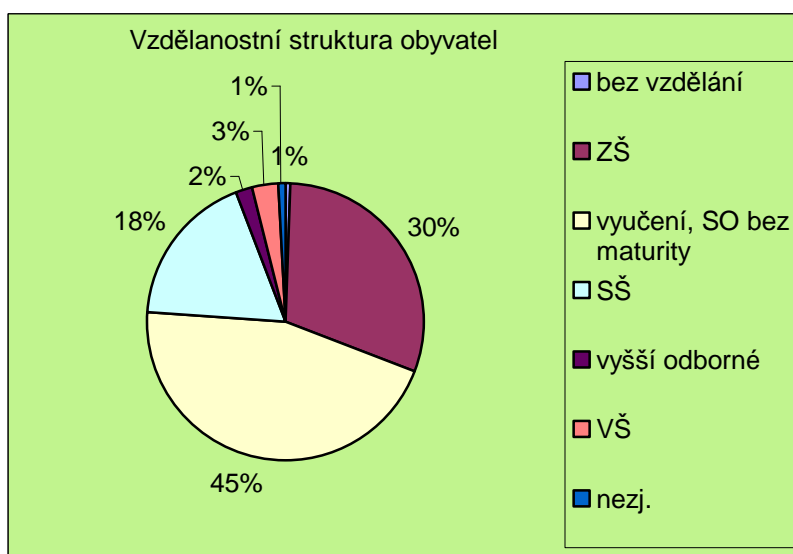
Zdroj: Sčítání lidu, domů a bytů 2001



Tabulka 4: Vzdělanostní struktura obyvatel

obec	počet obyvatel věku 15+ (2001)	z toho podle vzdělání						
		bez vzdělání	ZŠ	vyučení, SO bez maturity	SŠ	vyšší odborné	VŠ	neze j.
Chotyně	679	6	197	340	102	11	14	9
Bílý Kostel n.N.	649	3	179	309	113	15	23	7
Hrádek n.N.	5996	39	1833	2662	1123	107	184	48
celkem	7324	48	2209	3311	1338	133	221	64

Zdroj: Sčítání lidu, domů a bytů 2001



- Ekonomická struktura

Ekonomická struktura je ovlivněna tím, že obce řešeného území (Chotyně a Bílý Kostel nad Nisou) mají charakter vesnic a malého města (Hrádek nad Nisou). To je mj. příčinou toho, že v obcích převažuje vyjíždka do zaměstnání nad dojíždkou (počet ekonomicky aktivních obyvatel je vyšší než počet pracovních míst).

V Bílém Kostele nad Nisou pracuje v rámci obce pouze 34 osob z 371 vyjíždějících do zaměstnání (počet ekonomicky aktivních osob je 439, zdroj: Sčítání lidu, bytů a osob, 2001), v obci převažuje vyjíždka za prací do blízké Chrastavy a Liberce jako přirozené spádové oblasti.

V Chotyni pracuje v rámci obce pouze 58 osob z 374 vyjíždějících do zaměstnání (počet ekonomicky aktivních osob je 447, zdroj: Sčítání lidu, bytů a osob, 2001), v obci převažuje vyjíždka za prací do blízkého Hrádku nad Nisou a vzdálenějšího Liberce jako přirozené spádové oblasti.

V Hrádku nad Nisou je situace jiná v tom, že se tu více koncentrují pracovní příležitosti v oblasti cestovního ruchu a maloobchodu: osob pracujících v rámci obce je 1175 z 3192 vyjíždějících do zaměstnání (počet ekonomicky aktivních osob je 3816, zdroj: Sčítání lidu, bytů a osob, 2001)

Tabulka 5: Ekonomická struktura obyvatel

	obec	Chotyně	Hrádek n.N.	Bílý Kostel n. N.
z toho dle odvětví	obyvatelstvo celkem	836	7277	771
	ekon. aktivní celkem	447	3816	439
	zemědělství, lesnictví, rybolov	16	65	24
	průmysl	184	1692	152
	stavebnictví	51	346	52
	obchod, opravy motor. vozidel	45	384	37
	doprava, pošty a telekomunikace	26	144	25
	veřejná správa, obrana, soc.zabez	22	246	19
	školství, zdravot., veter. a soc. činn	20	195	39

Zdroj: Sčítání lidu, domů a bytů 2001

Podnikatelská aktivita

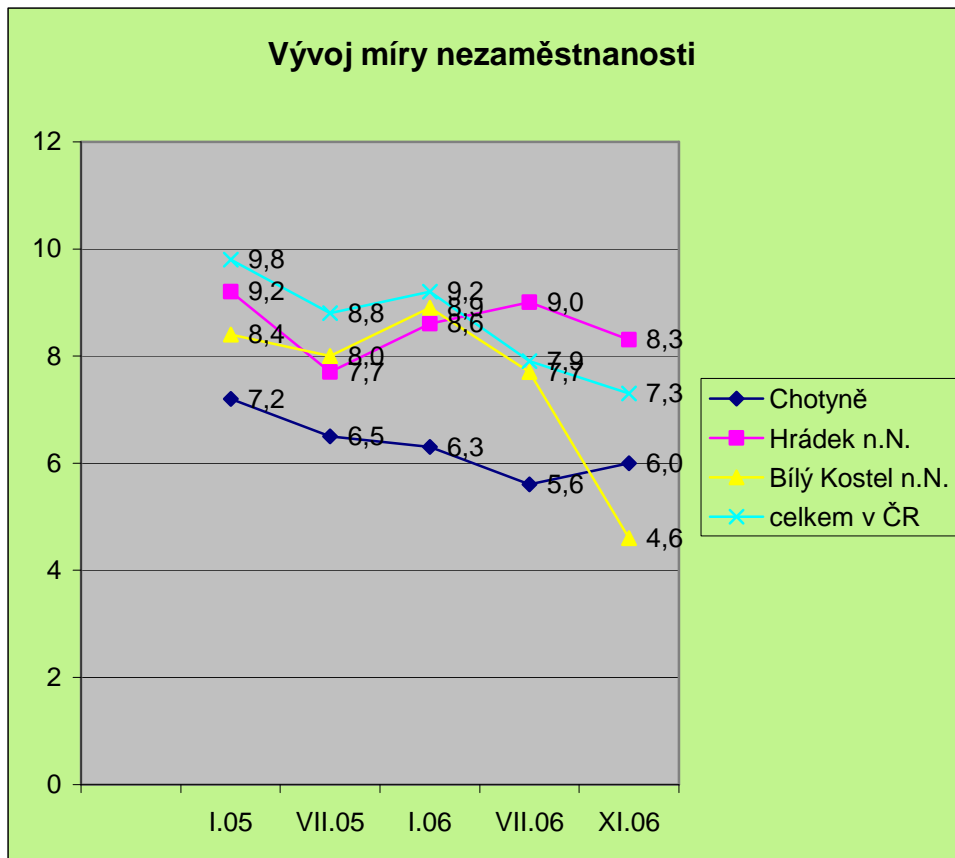
Tabulka 6: Podnikatelská aktivita

obec	podnikatelské subjekty		podnikající fyzické osoby	
	počet	na 100 obyv.	počet	na 100 obyv
Chotyně	184	22,0	138	16,5
Hrádek n.N.	1643	22,6	1227	16,9
Bílý Kostel n. N.	209	27,1	142	18,4
celkem	2036	23,0	1507	17,0
ČR				

Zdroj: MOS – Městská a obecní statistika 2004, ČSÚ

Nezaměstnanost

Míra nezaměstnanosti se v jednotlivých obcích liší i při zohlednění toho, že se jedná o malé územní jednotky, u nichž statistické údaje o nezaměstnanosti v čase výrazně kolísají. Obecně platí, že míra nezaměstnanosti ve vymezeném území je v rámci ČR lehce podprůměrná, pouze v posledním roce v Hrádku nad Nisou je oproti ČR mírně nadprůměrná. Za poslední sledované období (listopad 2006) výrazně klesla míra nezaměstnanosti v Bílém Kostele nad Nisou, až na 4,6%.



Zdroj: www.portal.mpsv.cz

Pozn.: Míra nezaměstnanosti je spočítána jako podíl počtu tzv. dosažitelných uchazečů o zaměstnání a počtu ekonomicky aktivních obyvatel a je vyjádřena v %

2.5. Analýza nabídky pro cestovní ruch

Atraktivita území

V rámci řešeného území se nacházejí téměř všechny druhy turistických atraktivit typických pro naši zemi.

2.5.1. Kulturně- historické památky

V oblasti vlastního jádra koncepce je zapsaných 19 souborů památek nebo památek chráněných státem. Soupis památek vznikl v určitých historických souvislostech a nese stopy

doby ve které vznikal. Oproti staršímu soupisu památek ¹ tak chybí zejména drobné krajinné památky (boží muka, křížky a kapličky) které vytvářely ráz krajiny. Mnoho památek také v poválečné době zaniklo. Vážně byla narušena celá struktura krajiny, zejména v menších vesnicích, kde došlo k demolicí značné části původního domovního fondu. Neradostná je i situace v oblasti původního lidového domu. Zatímco velké památky (kostely, veřejné budovy, zámky apod.) jsou opravovány, drobné obytné stavby tradiční konstrukce, zejména roubené a hrázděné domy jsou nezadržitelně likvidovány.

- Kromě jednotlivě zapsaných památek zde existují tři území s plošnou formou ochrany, a to

1. městská památková zóna v hrádku nad Nisou

2. ochranná zóna areálu památky hradu a zámku Grabštejn

3. chráněná vesnická památková zóna Kryštofovo Údolí

Seznam nemovitých památek v řešeném území

Jmenný seznam nemovitých kulturních památek - Grabštejn

Grabštejn 05353

4317 – areál hradu	(4317)	
4317/1 hrad	(4317)	I.
4317/2 zbytky opevnění	(4317)	
4317/3 park	(4317)	
4317/4 pomníček	(4317)	
4317/5 bazén	(4317)	
4317/6 úřednická budova	(4317)	
4317/7 budova zvaná Kavalierhaus	(4317)	
4318/8 hospodářská budova I.	(4317)	
4319/9 hospodářská budova II.	(4317)	
4317/10 hospodářská budova III.	(4317)	
4317/11 vodárna	(4317)	
4317/12 bazének	(4317)	
4317/13 brána	(4317)	
4317/14 kaplička 14 sv. pomocníků	(4317)	
4318 – hospodářský dvůr	(4318)	III.
4318/1 sýpka	(4318)	
4318/2 hospodářská budova I.	(4318)	
4318/3 hospodářská budova II.	(4318)	
4318/4 hospodářská budova III.	(4318)	
4318/5 hospodářská budova IV.	(4318)	

¹ Kühn, Karl F.: Topographie der historischen und Kunstgeschichtlichen Denkmale im Bezirke Reichenberg, Brünn - Prag - Leipzig - Wien 1934.

Hrádek nad Nisou

4303 Soubor areálu kostela sv. Bartoloměje (23 skladebných částí)

4304 dům č.p.86

4305 dům č.p.65,66

4306 dům č.p. 67

4307 dům č.p. 85

4308 fara č.p. 76

4309 dům č.p. 123

4310 dům č.p. 124

4311 dům č.p. 93

4312 dům č.p. 109

4313 dům č.p. 110

Hrádek nad Nisou Donín

4315 socha Piety s křížem

4318 Velkostatek – dnes cca 10 skladebných částí

Uhelná 4479 – větrný mlýn

Václavice

chalupa č.p. 81

4477 – fara č.p. 151

4478 – chalupa č.p. 168

- **Kulturně- historických pamětihodností** je mnohem více než zapsaných památek. V rámci Putování jde o následující přehled:

Hrad Grabštejn

ústředního bodu Koncepce rozvoje cestovního ruchu

výšková kóta přibližně 320 m.n.m. (Balt. systém)

Zastavěná plocha:2625m² (vlastní hrad + 2 nádvoří).

Vlastní hrad je umístěn na kopci vedle příjezdové cesty z Chotyně na Liberec nebo Hrádek nad Nisou (vedle silnice č.35 a místní komunikace....

K hradu Grabštejn se lze dostat po dvou přístupových cestách pro pěší, které jsou vedeny mimo hlavní historickou přístupovou komunikaci . Od parkoviště severovýchodně od hradu po stezce stoupající až k předhradí. Od parkoviště na jihovýchodu stoupá strmá stezka parkem opět k předhradí

Hlavní, historická příjezdová(veřejnosti nepřístupná) cesta vede z velké části (100 m) přes uzavřený a střežený pozemek Armády ČR, mezi tzv., Novým zámekem a Kavalierhausem, a k průjezdu na hrad touto cestou je nutné mít speciální povolení.

Historie hradu Grabštejn.

O tom, kdy byl přesně hrad založen,dodnes nepanuje mezi historiky shoda, jisté však je, že se zde ve 2.polovině 13.století objevují purkrabí z Donína,pánové na Grabštejně.Ti také

Grabštejnu vtiskli podobu gotického bergfritu, dnes na první pohled patrnou pouze odborníkům. Během několika dalších století Donínové hrad několikrát přestavěli, v rušném 15. století hrad několikrát změnil posádku, byl několikrát dobýván a pobořen. Pravděpodobně z této doby je i linie opevnění s flankovacími věžicemi, dnes částečně zachované v hmotě jižního křídla. Opevnění bylo pravděpodobně velmi pevné, neboť v roce 1450 odolalo i soustředěnému několikátýdennímu náporu spojených vojsk Šestiměstí a několika severočeských pánů.

Donínové hrad udrželi až do poloviny 16. století, kdy ho museli pro dluhy prodat. Nový majitel, zemský rada a místokancléř dr. Jiří Mehl ze Střelic starý gotický hrad velkolepě přestavěl v reprezentační renesanční sídlo. Kaple sv. Barbory, která vznikla vestavbou mezi věž a starý palác, pak přes svoji poněkud stísněnou dispozici patří mezi nejpůsobivější renesanční prostory českého venkova. Podobu, kterou Grabštejn získal za Mehla nesetřelo ani několik dalších, přestaveb a oprav.

Mehlovo postavení u dvora se však nástupem císaře Rudolfa natolik zhoršilo, že byl nucen zámek prodat. Už v roce 1586 jej prodává i s panstvím štýrskému šlechtici Ferdinandu Hoffmannovi z Grünenbühlu, po jehož smrti se panství dostává do vlastnictví Černousů - jimž je přinesla věnem jeho ovdovělá žena Alžběta (dcera Albrechta z Donína na Grafenštejně), provdávší se za Jana Bedřicha z Černous. Černousové zámek drželi - s přestávkami, jež souvisely s jejich vírou a událostmi třicetileté války - do roku 1651, kdy jej prodali Nosticům, a ti dále Trauttmansdorffům. V této době dochází k posledním významným úpravám, kolem r. 1655 byl Grabštejn na rozkaz císaře zbaven svého rozsáhlého opevnění. V roce 1704 získal Grabštejn i s panstvím Jan Václav Gallas, aby jej připojil k severočeským gallasovským držávám. V roce 1818 byl Nový zámek klasicistně přestavěn a v jeho okolí vznikl zámecký park s řadou vzácných dřevin. Naproti tomu Starý zámek si dodnes uchoval svoji autentickou renesanční podobu, přestože jeho horní patra byla v roce 1843 poničena požárem. Starý zámek s hradním jádrem je veřejnosti přístupný od roku 1992, i když zde stále probíhají rozsáhlé opravy.

Kaple sv. Barbory.

V době, kdy Jiří Mehl zakoupil panství Grabštejn a hlavní sídlo - středověký hrad - nechal v krátké době (1564 až 1569) přebudovat na moderní renesanční palác, měl dostatek zkušeností a inspirací z pobytů a cest po Slezsku, Německu, Itálii, Rakousích a Uhrách, aby si dovedl vybrat to nejlepší, co odpovídalo jeho vkusu. Z písemných pramenů víme více jen o jeho knihovně kterou po Mehlově smrti získal jeden z největších bibliofilů, milovníků a mecenášů umění té doby, Ferdinand Hoffmann z Grünbichlu, který ostatně už 1586 koupil - přímo od Mehla - Grabštejn sám. Mehl byl očividně nejen skvělý právník, diplomat a národohospodář, ale také vzdělaný humanista, který se zajímal i o astronomii, stýkal se s významnými reprezentanty vědy té doby, kterým pomáhal v kariéře u císařského dvora, Musel znát výstavná sídla Fuggerů v Augsburgu, v Landshutu, Trausnitz, Červeném Kameni i jinde, císařské stavby ve Vídni a v Rakousích, a patrně i v Praze.

Nástěnné malby zdobící kapli na Grabštejně se totiž svým stylem výrazně odlišují od běžné produkce v Českých zemích. Obecně lze říci, že jejich autorem byl malíř vyškolený v Itálii, ne ale nutně italského původu. Mohl to být vandrující Nizozemec, který se vyškolil v prostředí vrcholného italského manýristického malířství. Jeho styl je velmi blízký dílům Friedricha Sustrise, jak dokládá srovnání grabštejnských maleb s nástěnnými malbami v prostorách sbírek domu Hanse Fuggera v Augsburgu. Pro Fuggery začal zde Sustris se svými spolupracovníky pracovat právě v roce 1569.

V našich zemích se nedochoval žádný tak rozsáhlý nástěnný cyklus ze 16. let 16. století, který by dosáhl mimořádné úrovně malířské kvality grabštejnských maleb, srovnatelné

tehdy patrně jen s dvorskou vídeňskou produkcí té doby, a zároveň slohově tak blízký stylu, který Friedrich Sustris přenesl z Florencie do Augsburgu a později do Mnichova. To je také důvod, proč si výzdoba kaple hradu Grabštejna zaslouží takové soustředěné pozornosti.

Interiéry hradu

Hlavní obytné místnosti vévodí kamenný krb, který je takřka identický s návrhy Giulia Romana, které byly ve vlastnictví dvorního antikváře Jacopa Strada. Jejich realizace se v Čechách objevují všude tam, kde byl Strada v 60. a 70. letech 16. století zván jako poradce při stavebních pracích. Při rekonstrukci těchto prostor byl použit tzv. konzervační přístup. Ten umožňuje nejen maximální zachování původní hmoty hradních prostor, ale dokáže také uchovat nezaměnitelnou atmosféru takto rekonstruovaného místa. Jeho širšímu zavedení brání ale stále tlaky ze stavebnictví upřednostňující celkovou obnovu před šetrnou konzervací. O kvalitách konzervačního přístupu svědčí i to, že rekonstrukce sálu s krbem získala cenu Grand Prix za památkovou péči.

Dnes je v prvním patře zámku expozice nábytku a dřevořezeb ze sbírek Severočeského muzea v Liberci. Je zde vystavena spousta děl od gotiky až po počátek 20. století. Instalace byla provedena tak, aby vždy korespondovala se zrestaurovanými interiéry hradu.

Sál s krbem rozděluje expozice v 1. patře na dvě poloviny. Východní, archajičtější působící polovina tohoto křídla byly pravděpodobně pokoje pána a jsou zde zachovány renesanční omítky.

Západní polovina křídla byla pravděpodobně dámskými pokoji. Dámské křídlo obchází z jižní strany jedinečná boční chodba, která sloužila k obslužnému provozu přilehlých místností. Toto uspořádání chodeb přenesené původně z Itálie bylo v 16. století v Čechách zcela unikátní. Obě ložnice byly opatřeny záchody, které obyvatelům poskytovaly na tehdejší dobu mimořádný komfort.

Dámské křídlo je dnes opraveno s ponecháním mladších úprav z přelomu 19. a 20. století. Renesanční povrchy omítek jsou ukryty pod modernější výmalbou. Dámskému křídlu vévodí instalace rokokových panó. Téměř zničená díla byla nalezena před několika lety v desítky km. vzdáleném depozitáři a následně byla náročně a nákladně restaurována. Panó tvoří poměrně vyvrcholení interierové instalace na Grabštejně.

Grabštejnská sklepení

Grabštejnská sklepení jsou velmi stará, není vyloučeno, že jejich vznik mohl spadat do doby po výstavbě nejstaršího nám známého paláce na Grabštejně, tedy do 13. století. Podzemní podlaží: Vstupní sklep, ze kterého jsou přístupné ostatní sklepní prostory vznikl až v 16. století, při velké renesanční přestavbě hradu jako vestavba mezi starší zdivo obvodové hradby a starého paláce. Tehdy také vzniklo zaklenuté schodiště do starších tesaných sklepů o patro níže. Patrně nejstarší prostorou v prvním podzemním podlaží je sklep západní, s původní lomenou klenbou o nevelkém rozponu, cca 2.5 m

Ve sklepeních jsou expozice řemeslné výroby a zpracování drahých kamenů.

Grabštejn- zahrada -hrad a zámek

Nejstarší dřevinou je tzv. Tisíciletá lípa (*Tilia cordata*) – lípa malolistá nebo srdčitá, tyčící se jižně před vstupem do Starého zámku.

Nejstarší jádro zámeckých zahrad lze dodnes spatřit na západní straně Starého zámku. Význam původní renesanční zahrady podtrhávala i psaníčková sgrafitta západního křídla s ornamentálním pásem s vegetativními motivy. Zahrada byla tehdy v prostoru uvnitř původní hradby. Na severozápadní schodišťové věžici je dodnes patrný zazděný východ na hradbu.

Původní, pravděpodobně geometricky členěná zahrada se nedochovala. Dnes pouze 2 ks *Pinus nigra* – borovice černá. Uprostřed zahrady je dnes umístěno malé lapidárium, převážně ze zbytků tzv. koňského hrobu.

Ještě na začátku 19. století byl celý grabštejský vrch holý, pouze v prostoru mezi rybníkem a Novým zámek stál vinohrad. V terénu je dodnes patrná jedna z jeho teras, vroubená současnou přístupovou cestou pro pěší pod Novým zámek.

Dnešní koncept zahrad vznikl během 19. století. Kolem Starého zámku byly na původních gotických i renesančních parkánech osázeny lipové aleje. Důležitou roli hrály také borovicové pásy (*Pinus sylvestris* – sosna – borovice lesní, osázené pod lipovými alejemi, hlavně jižně od Starého zámku. Ty tvořily přirozený rámec parku a navozovaly sounáležitost s gallasovskými lesy na svazích ještědského hřebenu a Lužických hor. Celé grabštejské návrší je protkáno sítí cest a stezek s romantickými výhledy na okolní hory. Stezky kopírují polohu renesančních bastionů a odkrývají pohledy na zbytky původního renesančního opevnění.

Jižní terasovité zahrady pod Starým zámek byly pravděpodobně užitkové. Pravděpodobně z dřívější se vyskytuje také mnoho bylin z „babiččiny zahrádky“, ale vyskytuje se i řada léčivků pravděpodobně přirozeného výskytu. Plicník, heřmánek, třezalka, prvosenky, podběl, vlašovičnick, kopřiva. Dnes cíleně doplňováno na cca 50 druhů léčivků a užitkových rostlin.

Koncepce zahrady byla anglického typu, s výjimkou prostoru mezi Kavalierhausem a Novým zámek, který měl geometricky pravidelnou úpravu. Tam je také dochován jediný exemplář buku převislého.

Na východním, příkrém svahu grabštejské ostrožny dochována skupina javorů - *Acer platanoides*. Řídce porostlý svah s mohutnými stromy (kromě javorů zde jsou také smrky, borovice lesní, skupina borovice vejmutovky a několik dubů (bahenní), a kaštanů. Podrost i spodní části stromů je pokryt koberci břečťanu. Spolu s trelážemi obnovovanými na Starém zámek jde o typickou ukázkou romanticky utvářené zahrady tvořící krajinnou kulisu starého romantického šlechtického sídla, jak mohlo být vnímáno od 2. pol. 19. století až po 1. pol. 20. století. Součástí parku je i rybník, malý splav na jeho hrázi a proti proudu Václavického potoka situovaná bývalá panská myslivna.

Z architektonických prvků se dochovalo několik jednoduchých kamenných kašen (největší mezi Novým zámek a Starým zámek), tzv. koňský hrob, papouškův pomník apod. Nejcennější stavbou situovanou do zahrad je kaple 14. svatých pomocníků z konce 18. století umístěná mezi Novým zámek a bývalým barokním velkostatkem, tam kde je celý areál protnut silnicí mezi Hrádkem nad Nisou a Libercem.

Andělská Hora.

Dnes malá ves s několika historickými hrázděnými a roubenými domy, v 16. století zde stálo prosperující důlní město. Dodnes je patrné pravoúhlé založení náměstí a okolních „ulic“.

Panenská Hůrka

Nejrozsáhlejší důlní revír v Ještědském pohoří. Největší slávy dosáhlo původní městečko právě v renesanci. Nejvýznamějším zachovaným důlním dílem je Dědičná štola

Hrádek nad Nisou

Městská památková zóna. Unikátní dům č.p. 73 Výšková nestejnorodost podlahy v přízemí a dnes sotva znatelné stopy po původní černé kuchyni v zadní části domu nám napovídají, že jde o jeden z nejstarších domů ve městě. Některé části by možná mohly vyprávět i o husitských válkách. Horní hrázděná část je ale mladší, až z období baroka.

Podstávkový dům. V oblasti Hrádecka-Chrastavska je dodnes zachováno několik desítek domů místní tradiční konstrukce, tj. domu jehož hlavní konstrukční části byly i mimo oblast krovu dřevěné. A to ať již hrázděné, nebo roubené. Tyto domy tvoří jeden ze zcela jedinečných a v celé Evropě neopakovatelných fenoménů. S politováním však lze konstatovat, že jedinečnost tohoto kulturního bohatství nenachází odezvu ani v četnosti, ani v kvalitě péče o tento významný a nosný prvek místního kulturního dědictví

Větrný mlýn u Uhelné.

Pouze na malé rozloze Čech jsou dochovány tyto stavby. Větrný mlýn v Uhelné patří k těm několika málo, co se alespoň hmotově dochovaly. Vedle podstávkového domu tvoří druhou jedinečnost tohoto kraje.

Drobné krajinné památky: Křížky, smírčí kříže a boží muka

Jsou rozsety po celém regionu. Až na výjimky dnes nejsou zapsány v Seznamu nemovitých památek. Přesto tvoří významnou část atraktivit zdejší krajiny.

Městské muzeum v Chrastavě

Mohutná budova byla postavena již v šestnáctém či v první polovině 17. století jako panské sídlo šlechtice Johanna Nostitze.

Kryštofově údolí

Kostel sv. Kryštofa. Roubený kostelík, postaven až v letech 1683-86.

Vesnická památková zóna Kryštofovo údolí :

Obsahuje jedinečný soubor roubených domů od baroku až do začátku 20 . století.

V obci je i muzeum betlémů, tradičních místních výrobků.

Významné památky v příhraniční oblasti Německa

Do soupisu bylo přiřazeno i několik zcela mimořádných památek ležících sice mimo hranice řešené oblasti v příhraničních oblastech Německa, ale majících významný vztah k naší minulosti i ke státnosti.

Klášter Cisterciáckého řádu St. Marienthal, St. Marienthal 1, D-02899 Ostritz

Kláštevní opatství St. Marienthal je nejstarší ženský klášter cisterciáckého řádu v Německu, existující od jeho založení r. 1234 nepřetržitě

Oybin – hrad a klášter, Burg und Kloster Oybin, Hauptstraße 16
02797 Kurort Oybin

romantická zřícenina hradu a kláštera, jehož dějiny jsou nejvíce spjaty s Císařem sv. říše římské a českým králem Karlem IV.

Muzeum Žitava – jedinečná Postní plátna a městská muzea

Jednou ze součástí městských muzeí je i Muzeum v kostele sv. Kříže, které obsahuje zejména jedinečnou renesanční památku evropského významu – Velké postní plátno. Za návštěvu stojí ale i ostatní muzea a jedinečně dochované historické město Žitava.

2.5.2. Přírodní atraktivita putování po okolí Grabštejna

Okolí hradu Grabštejn lze zjednodušeně vymezit nevelkou plochou Mikroregionu Hrádecko-Chrastavsko. Okolí hradu Grabštejn tedy tvoří řada odlišných geomorfologických celků České vysočiny: Lužické hory, Ještědsko-kozákovský hřbet, Žitavská pánev, Jizerské hory a Frýdlantská pahorkatina. Osou celého hradního okolí je Lužická Nisa, která zde v nadmořské výšce 237 m opouští české území, a její nejmohutnější přítok Jeřice. Oba toky pramení v Jizerských horách. Horské orámování nad nížinnou Žitavskou pánví (na území Čech se její západní část nazývá Hrádecká pánev, tvoří na jihu mohutný Ještědský hřbet korunovaná nejvyšší horou Ještěd (1012 m.n.m.), který plynule přechází za Horním Sedlem do Lužických hor. Nejvyšší horou této části hor je dvojrchol Hvozdu/Hochwald (749 m.n.m.) Převýšení mezi nejnižším a nejvyšším místem mapy je 574 m. Ještěd a jeho hřeben spolu s dvojrcholem Hvozdu (Hochwald) vytvářejí nezaměnitelné orámování celému regionu.

Lužické hory

Lužické hory jsou nevelké pohraniční pohoří, ležící zhruba uprostřed mezi Děčínem a Libercem v severních Čechách. Malá část pohoří na území Německa se nazývá Žitavské hory (Zittauer Gebirge). Od roku 1976 jsou Lužické hory chráněnou krajinnou oblastí a nejcennější lokality jsou součástí řady maloplošných chráněných území. Pro putování okolím Grabštejna je nejzajímavější jejich nejvýchodnější část, s nástupem v Horním Sedle. Na výlety lze ale vyrazit i z Hrádku nad Nisou, Chotyně či Bílého Kostela.

Vraní (Krkavčí) skály

Jeden z nejzajímavějších a zároveň nejtajuplnějších skalních útvarů Lužických hor. V renesanci mohli lidé na skalní věže hledět většinou jenom zespodu. Výstup na nejznámější masivy se podařil až na přelomu 19. a 20. století.

Popova skála.

Pískovcový vrchol hory (565 m) do dále připomíná hradní zříceninu. Původní německý název Pfaffenstein (pískající kámen) hora získala podle tajemných zvuků, které vydávaly působením větru úzké kamenné štěrbiny četných skalisek.

Česká brána (Böhmisches Tor)

Údolím vedly v minulosti důležité zemské obchodní stezky mezi Čechami a Lužicí.

Skalnaté pískovcové útvary zde po obou stranách údolí sestupují až k protékajícímu Bílému potoku. Na místě České brány se skalní útvary přiblížily natolik, že téměř uzavírají údolí.

Žitavské Hory:

Na německou stranu pokračuje masiv Lužických hor jako Žitavské hory. Skal zde oproti české straně ještě přibývá, stejně jako dochovaných kulturních památek. Zcela se mění také charakter krajiny. Z drsné a někdy neutěšené severočeské krajiny se ocitáme v urbanizované, dokonale turisticky využitě krajině s maximem turistických služeb. Centrem oblasti je obec Oybin se stejnojmenným hradem. Oblast je běžně přístupná autobusy, automobily a navíc se přidává turisticky atraktivní parní úzkorozchodná dráha.

Výhledy :

Hřeben zvedající se od Hrádku nad Nisou k Jizerským Horám. Díky odlehle poloze a nízkému hospodářskému rozvoji se v obcích pod kopci (Uhelná, Václavice, Horní Vítkov) zachovala řada starých tradičních domů. Tradice hrázdění a roubení je zde udržována i díky tesařskému umu místních řemeslníků. oblastí vede tzv. pašerácká cyklostezka.

2.5.3. Ostatní atraktivity území.

Golf Club Grabštejn, Grabštejn, 463 34 Hrádek nad Nisou

Hřiště se nachází v klidné lokalitě 20km od Liberce v katastru obce Chotyně, poblíž hlavní silnice do Hrádku nad Nisou a dále do Polska a Německa k dispozici 9-ti jamkové znormované klubové hřiště a 5-ti jamková akademie.

Sportovní areál Orel

U Koupaliště 743 46334 Hrádek nad Nisou
Sportovní vyžití, ubytování, stravování, regenerace

Kristýna – rekreační a sportovní areál, ubytování, stravování, koupání, zábava

Dnešním areál vodních sportů, ubytování a rekreace je v místech původního zatopeného dolu na lignit (druh uhlí) Kristýna.

Putování za renesancí je situováno do malebné krajiny severočeského příhraničí, mezi Lužické a Jizerské hory a mezi Liberec a Žitavu (SRN). Širší nabídka dalších atraktivit - např. provoz bazénů, fit center, zábavních center, heren, organizace kulturních a sportovních aktivit je soustředěna zejména do obou větších blízkých měst. V Liberci i Žitavě je Zoo, v Liberci navíc botanická zahrada.

2.6. Marketing a propagace regionu

Marketingové atraktivitu v regionu provádí zejména jednotlivé obce, areál krystýna a Národní památkový ústav pro Hrad Grabštejn. V posledních letech vzniklo i několik aktivit v rámci Mikroregionu Hrádecko a Chrastavsko. Charakterem Mikroregionu byla dána i kvalita výstupu, zpravidla výčet jednotlivých obcí s jejich atraktivitami. Ucelený tematický produkt zacílený na historické a kulturní jedinečnosti zatím nebyl nabídnut.

Zatím nebyla aplikována žádná aktivita se zaměřením na určitou cílovou skupinu a nebylo pravděpodobně uvažováno o lokaci propagace na určité území. Letáky jsou pravidelně rozváženy na veletrhy v ČR (v zahraničí nejsou materiály distribuovány) Propagační materiály jsou trochu paradoxně distribuovány tradičně v rámci informačních center v řešené oblasti, tj. téměř bez vlivu mimo řešené území.

2.7. Analýza rozvojových aspektů cestovního ruchu

A. Pohled zevnitř:

- **environmentální aspekt** je u nás zpravidla dělen na aspekt ochrany přírody a ochrany památek. Ve venkovském prostředí je aspekt neoddělitelnosti obou složek obzvláště naléhavý
- **ekonomický aspekt** (dopady tur. ruchu na místní ekonomiku)
- **institucionální** (vzájemné spolupůsobení turistického ruchu a sil, které se jej snaží institucionálně ovlivňovat)

Otázku co je to rozvojový aspekt cestovního ruchu lze hledat v průniku názorů zástupců všech tří předchozích aspektů.

Lze konstatovat, že se zpravidla dospěje shody v definici, že turistický ruch znamená návštěvníka. Vše ostatní je již víceméně relativní. Zvláště u zástupců obou posledních aspektů často splývá i definice návštěvníka zvnějšku či zevnitř regionu. Turistický ruch je tedy někdy chápán jako místní aktivita uspokojující potřeby místních obyvatel. Obzvláště pro volené představitele územní samosprávy je často tento pohled velmi silný. Tento názor jde dokládat na jednoduché skutečnosti právě hradu Grabštejna. Hrad Grabštejn není spravován zevnitř, respektive místní samosprávou, ale z roviny státu. Není snad právě proto náhodou, že se jako jediný z hlavních turistických aktivit, které měří počty návštěvníků, pohybuje v takovém řádu návštěvníků, který převyšuje turistický potenciál samotných obyvatel mikroregionu (řešené oblasti).

B. Pohled zvnějšku

Pohled zvnějšku je tvořen samotným návštěvníkem a jeho potřebami. Rozvoj je pak chápán jako zlepšování uspokojování potřeb buď skutečného, nebo ideálního návštěvníka.

K určitému mapování této složky byly použity výsledky opakovaných dotazníkových šetření mezi návštěvníky hradu Grabštejn. Jiné zdroje nebyly v době zpracování koncepce známy.

Na rozvoj cestovního ruchu v chráněných územích i v památkových zónách a památkách mají jednotlivé subjekty často velmi odlišný názor. Tyto názory jsou dány jednak vlastními zkušenostmi a stereotypy aktérů, a dále i zájmy které tito aktéři sledují. Klíčové subjekty působící v daném území lze zpravidla zařadit do několika skupin.

- Ochranařský přístup – maximální důraz na ochranu přírody, památek a krajiny
Tento faktor není ve sledované oblasti dominantní
- Exploatařský přístup – důraz na ekonomický rozvoj dané oblasti a využití ekonomického potenciálu území.

Tento faktor není bezprostředně přímo v obci kde leží hrad Grabštejn nikterak silný. Lze dále konstatovat, že ekonomická výtěžnost z turistického ruchu přímo v obci Chotyně a místní části Grabštejn je zcela zanedbatelná a statisticky nezaznamenaná.

- Třetí skupina, obzvlášť silná zvláště přímo v podhradí je přístup spíše protichůdný až brzdný pro výraznější inkoming. Hrad Grabštejn je sice často dekladován jako výrazná dominanta a prvek rozvoje cestovního ruchu, ale spíše ve vzdálenějších oblastech řešeného území. Přímo v podhradí jsou tyto aktivity vnímány častěji jako zcela cizorodý prvek. Nikdo ze zdejších obyvatel totiž nepamatuje Grabštejn jako dřívější nosný fenomén turistického ruchu a obec Grabštejn jako turistické letovisko.

Pojem z teorií cestovního ruchu a ochrany přírody a krajina jako je „Dlouhodobě udržitelný rozvoj“ je možná teoreticky znám mezi mladšími vzdělanějšími generacemi obyvatel, ale zatím nebyla zaznamenána snaha o jeho naplnění.

2.8. Pohled podnikatelů v cestovním ruchu. Podnikatelé v cestovním ruchu často ani nevědí, že provozují aktivitu cestovního ruchu. Ač zejména v pohostinství a nepřímých službách hraje turistický ruch značnou roli, nedochází na straně ekonomických subjektů k dojmu, že je potřeba se marketingově prezentovat. Turistický ruch a jeho rozvoj se až na výjimky odráží spíš v kvalitě a nabídce služeb, než v jejich propagaci pro případnou cílovou skupinu.

2.9. Řízení rozvoje cestovního ruchu.

Subjekty které se aktivně věnují marketingu a reklamě v oboru cestovního ruchu se již vzájemně dobře znají a udržují spolu vytrvalou spolupráci, zejména na reciproční bázi. S ohledem na malou velikost oblasti lze jednoduše tyto subjekty vyjmenovat.

A.S. Kristýna se pravidelně věnuje reklamě a marketingu, jezdí na domácí veletrhy cestovního ruchu a uvažuje cestovní ruch i v širším měřítku mimo svůj vlastní prostor. Na svých internetových stránkách zpracovaných v několika jazycích nabízí i svoje okolí. (Zdůrazňuje okolní hlavní turistické atraktivity, Lužické Hory, hrad Grabštejn atd..)

Město Hrádek nad Nisou se začalo více věnovat reklamě a marketingu, jezdí na domácí veletrhy cestovního ruchu a uvažuje cestovní ruch i v širším měřítku mimo svůj vlastní prostor (Zdůrazňuje okolní hlavní turistické atraktivity, Kristýnu, Lužické Hory, hrad Grabštejn atd..)

Mikroregion Hrádecko- Chrastavsko se pravidelně zúčastňuje veletrhů cestovního ruchu, má i svoje internetové stránky se zaměřením na turistiku (pouze v českém jazyce)

Hrad Grabštejn Národní památkový ústav který má ve správě hrad Grabštejn vydává pravidelně pohlednice, vícejazyčné letáky, které i pravidelně distribuuje na veletrzích cestovního ruchu.

Internetové stránky provozuje v rámci celého Národního památkového ústavu v omezeném rozsahu se věnuje samotnému hradu . Stránky jsou pouze v českém jazyce. Na národní úrovni se daří propagovat a hrad Grabštejn v rámci Národního památkového ústavu zejména na tuzemských veletrzích cestovního ruchu tištěnými materiály.

Hrad Grabštejn je podporován i v rámci řady internetových projektů (Infočesko, CzechTourism – program 133 premiér, Turistik.cz , v řadě případů i mezinárodních.

Občanská sdružení při hradu Grabštejn: Při hradu Grabštejn působí několik neziskových organizací. Zvláště na kulturním poli a na mediální zviditelnění hradu Grabštejn se pohybuje Sdružení benefiční koncerty Lud'ka Vele Sdružení na záchranu a oživení Hradu Grabštejn se soustřeďovalo na odborné otázky spojené s restaurováním a opravami hradu Grabštejn. V posledních letech se věnuje i reklamě, kultuře a marketingu. provozuje i internetové stránky v několika jazycích. Na internetových stránkách nechybí ani další atraktivita území. Mediálně významná je i k.a. Štěk, která organizuje mezinárodní festival etnické a alternativní hudby a v rámci svých aktivit propaguje i Hrad Grabštejn u nás i v zahraničí. Štěk provozuje i internetové aktivity s odkazem na internetové stránky Sdružení Grabštejn.

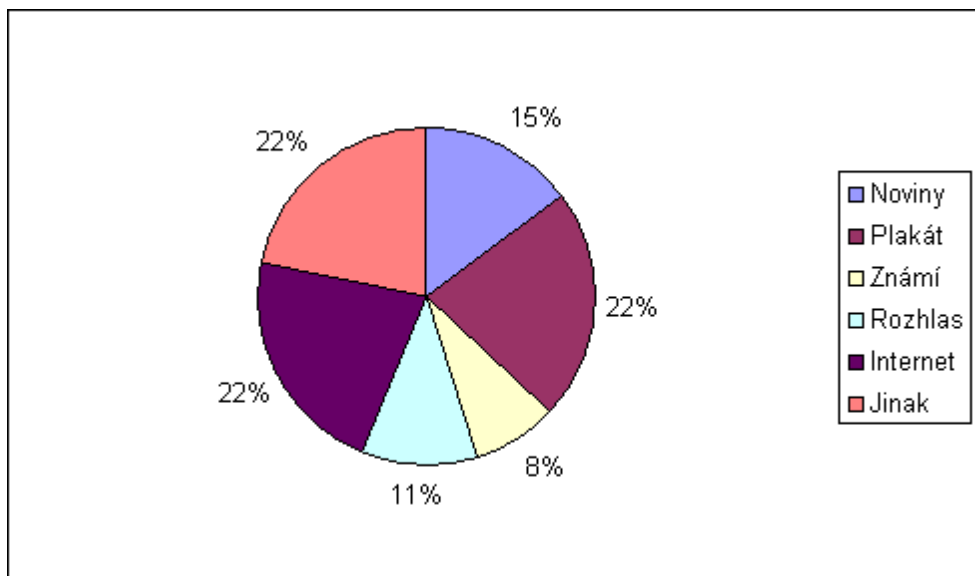
CHKO Lužické hory. Vydává vlastní kalendáře, pohlednice, pořádá výstavy. Lužické hory mají také bohatě zpracované internetové stránky se spoustou odkazů na své okolí. Stránky jsou pravidelně aktualizovány a jsou čtyřjazyčné.

Muzeum betlémů v Kryštofově Údolí. Obec Kryštofovo Údolí má relativně kvalitní internetovou prezentaci, Těžiště marketingových aktivit při Muzeu betlémů v Kryštofově údolí leží v mediální prezentaci.

2.10. Vyhodnocení dotazníkového průzkumu návštěvníků hradu Grabštejn

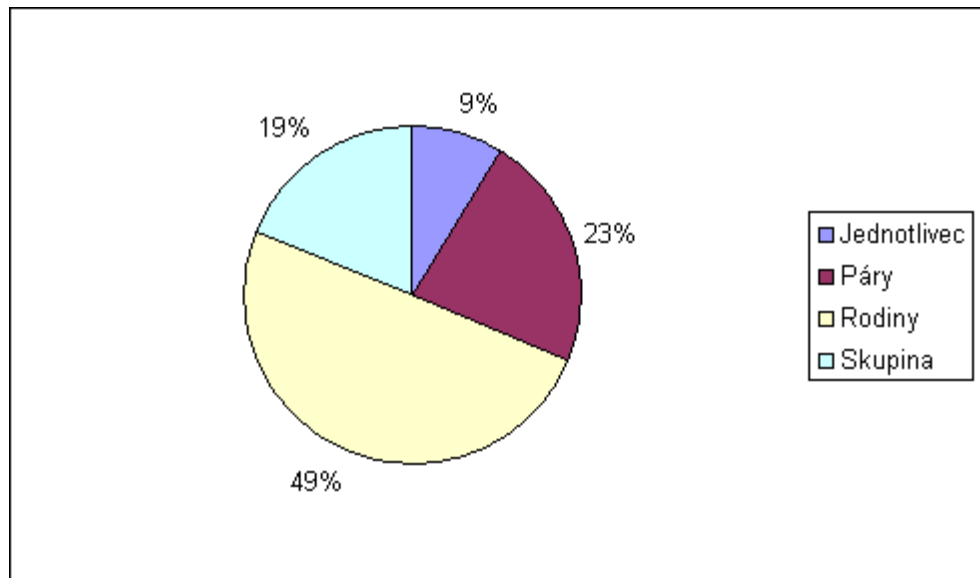
Graf č.1 Zdroje informací motivujících k návštěvě hradu Grabštejn

Noviny	15 %
Plakát	22 %
Známí	8 %
Rozhlas	11 %
Internet	22 %
Jinak	22 %



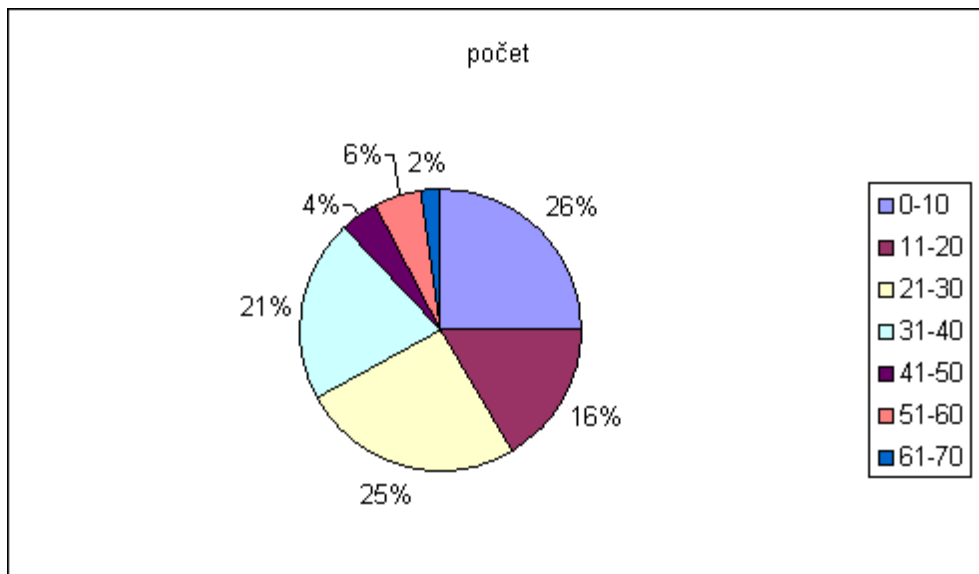
Graf č.2 Podle struktury skupiny

Jednotlivec	14 osob
Páry	36 osob
Rodiny	79 osob
Skupina	30 osob



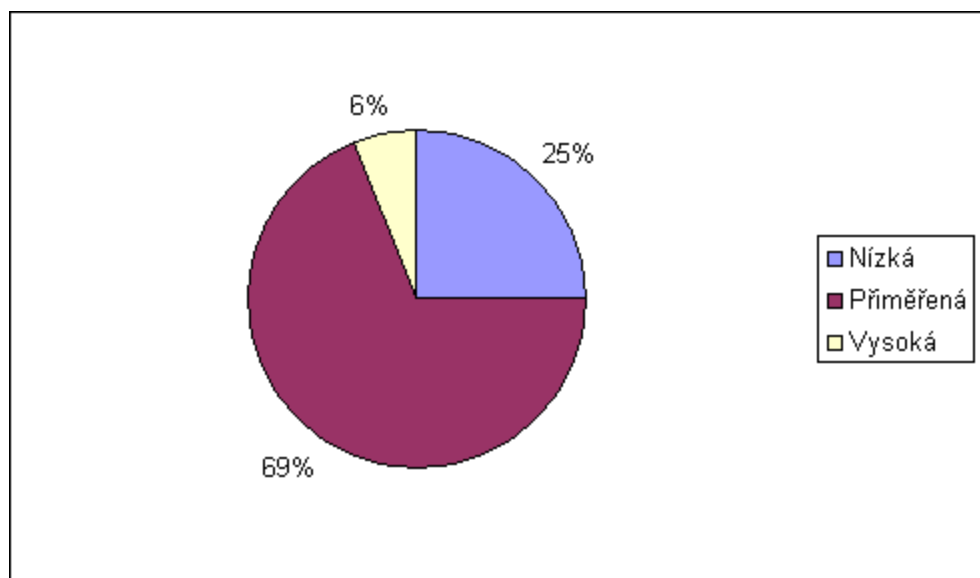
Graf č.3 Návštěvníci podle věkové kategorie

roky	0-10	11-20	21-30	31-40	41-50	51-60	nad 60
%	26	16	25	21	16	6	2



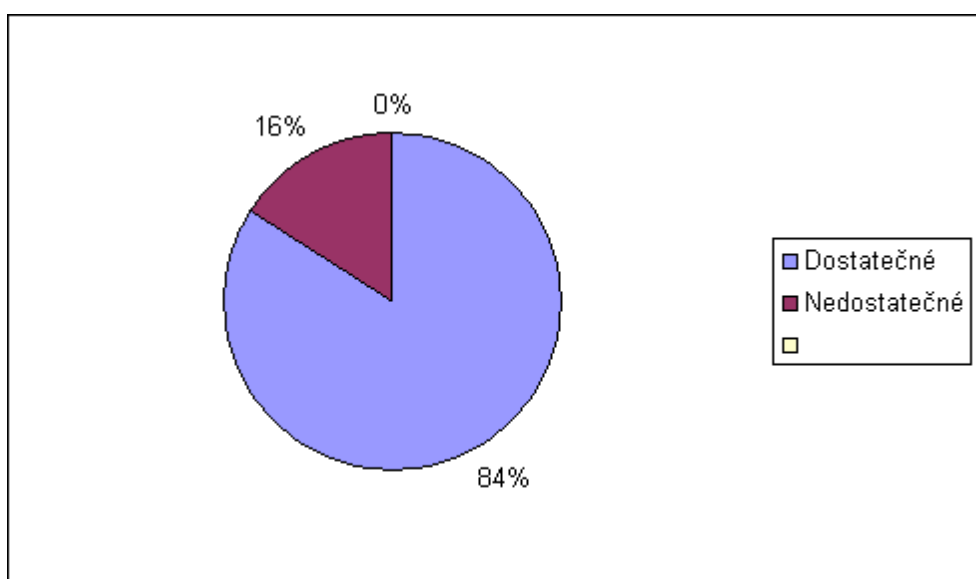
Graf č.4 **Cena vstupného**

Nízká	25 %
Přiměřená	69 %
Vysoká	6 %



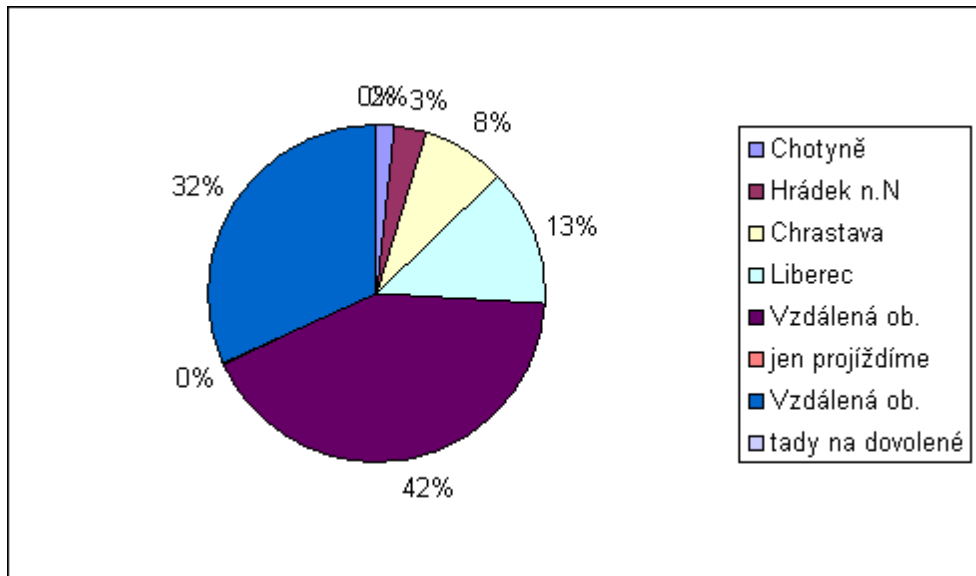
Graf č.5 **Kvalita značení cesty**

Dostatečné	84 %
Nedostatečné	16 %

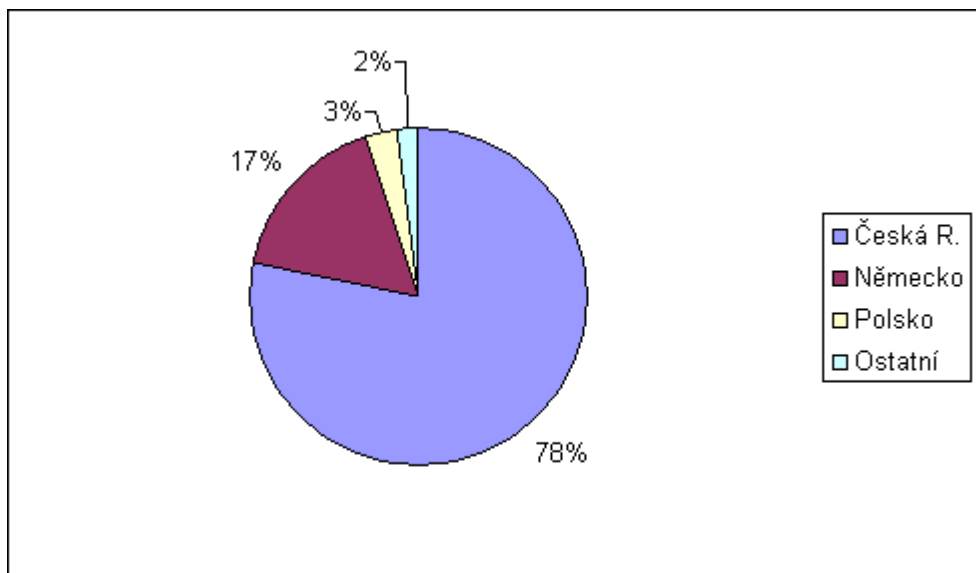


Graf č. 6 Navštěvníci podle místa bydliště

Chotyně	2 %
Hrádek n.N	3 %
Chrastava	8 %
Liberec	13 %
Vzdálená ob. jen projíždíme	42 %
Vzdálená ob. tady na dovolené	32 %

**Graf č.7****Struktura návštěvníků podle země původu**

Česká R.	78%
Německo	17%
Polsko	3%
Ostatní	2%



3. SWOT analýza

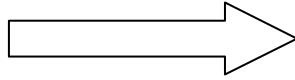
3.1. Syntéza – SWOT

Metoda SWOT je jednoduchý, přehledným nástrojem utřídění základních poznatků získaných v analýze. SWOT je zkratkou anglických slov označujících silné stránky („strength“), slabé stránky („weaknesses“), příležitosti („opportunities“) a hrozby („threats“) pro rozvoj regionu. Platí, že silné stránky a příležitosti označují kladné rozvojové aspekty a slabé stránky a hrozby označují aspekty negativní. Silné a slabé stránky vycházejí ponejvíce z regionu, příležitosti a hrozby je záležitost vnějších vlivů. V běžné marketingové praxi se SWOT analýza tvoří ze souborů vnitřních analýz firmy. S ohledem na rozsah projektu byl zvolen zjednodušený postup tvorby SWOT analýzy.

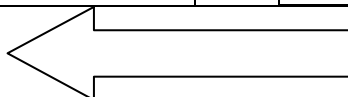
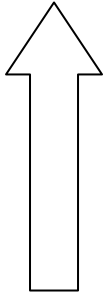
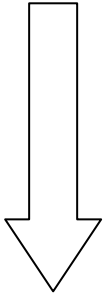
		Vliv na rozvoj území	
		kladný	záporný
rozvojové faktory	vnitřní	S(strength)	W(weaknesses)
	vnější	O(opportunities)	T (threats)

Analýza tak mohla navázat na tyto empirické zdroje:

- **Dotazníkové akce pro návštěvníky SH Grabštejn**
- **Metoda strukturovaných rozhovorů s rozhodujícími stakeholdery**
- **Použití závěrů z četných projektů v mikroregionu či v oblasti trojmezí.**
- **Mnohaletá zkušenost zpracovatele v tématu**



Příležitosti	Ohrožení
<p>Zařazení památky mezi NKP Velmi rozvinutý neziskový sektor kolem aktivit na hradě Grabštejně. Podpora projektů na podporu tur. ruchu z nejrůznějších fondů Rozvoj mezinárodní spolupráce. Rozvoj spolupráce v rámci Mikroregionu Hrad Grabštejn jako součást jednotné sítě hradů a zámků Dobrá dopravní obslužnost Relativně dobrá turistická přírodní a krajinná infrastruktura v širším okolí</p> <div data-bbox="316 875 630 949" style="border: 1px solid black; padding: 2px; width: fit-content; margin: 10px auto;">Maximalizovat, realizovat</div>	<p>Realizace velkých stavebních projektů likvidujících turistickou atraktivitu území Zařazení památky mezi NKP Velmi rozvinutý neziskový sektor kolem aktivit na hradě Grabštejně. Hrad Grabštejn jako součást jednotné sítě hradů a zámků Realizace rychlostní komunikace mezi Žitavou a Libercem.</p> <div data-bbox="847 853 1184 927" style="border: 1px solid black; padding: 2px; width: fit-content; margin: 10px auto;">Monitorovat, eliminovat</div>
Silné stránky	Slabé stránky
<p>Nesporná kvalita nově opraveného hradu. Rozvoj a využití informačních technologií. Grabštejn jako silniční turistický cíl Czech-turismu. Rozvoj propagace hradu na veletrzích u nás i v zahraničí Rozvojový potenciál v devastované zóně</p> <div data-bbox="327 1809 663 1899" style="border: 1px solid black; padding: 2px; width: fit-content; margin: 10px auto;">Maximalizovat, rozšiřovat</div>	<p>Neexistující turistická infrastruktura v rámci katastru obce Chotyně Omezený přístup přes vojenský útvar Grabštejn Zdevastovaná východní část obce Grabštejn . Nedostatečná ochrana určitých typů staveb památkovou péčí Nejednoznačné vlastnické vztahy. Slabé povědomí o památce, zejména v určitých skupinách potenciálních návštěvníků. Majetková trestná činnost zaměřená na turisty. Nízký kvalifikační potenciál příp. podnikatelů v cest. ruchu a zaměstnanců. Přetrvávající nízká kvalifikovanost potenciálních zaměstnanců a zaměstnanců Tlak na realizaci špatných a neudržitelných projektů</p> <div data-bbox="834 1809 1267 1921" style="border: 1px solid black; padding: 2px; width: fit-content; margin: 10px auto;">Nutno koncepčně řešit</div>



3.2. Vyhodnocení SWOT analýzy

Analýza v podstatě monitorovala současný stav věcí.

Nebyl konstatován nějaký zásadní přelom ve vnímání příležitostí, ohrožení, silných a slabých stránek.

Profesionální pracovníci památkové péče kladli důraz na ty body, které se týkaly zachování a udržení památkové podstaty hradu a zámku Grabštejn. Soukromé subjekty prakticky na analýzu nereagovaly.

Samospráva kladla důraz na urychlení těch bodů kolem hradu Grabštejna, které by přinesly možný očekávaný efekt v zorném poli obyvatelů regionu, který zastupují. Přesněji řečeno, Grabštejn je zatím vnímán spíše jako symbolické sídlo Mikroregionu, nikoliv jako magnet turistického průmyslu. Vzdávající počet návštěvníků na hradě a tím i v regionu se nezdá být hlavním motivem zájmu samosprávy o hrad Grabštejn . Velký potenciál představuje neziskový sektor, který Grabštejnu pomáhá mimo svoji pracovní náplň.

Je tedy možno konstatovat, že není reálné a zatím ani účelné stanovení priorit, ale spíše hledání takových bodů, kde dojde k průsečíku zájmu alespoň části zainteresovaných a tím dojde k tomu stavu, že bude širší zájem dotyčný bod řešit.

4. Návrhová část

4.1. Rámcové možnosti rozvoje cestovního ruchu na hradě Grabštejně.

Návrhová část koncepce rozvoje turistického ruchu v Grabštejně a okolí vychází z vyhodnocení SWOT analýzy, dotazníkové akce pro návštěvníky SH Grabštejn a z vyhodnocení strukturovaných rozhovorů s rozhodujícími stakeholdery. Byly rovněž použity závěry z obdobných projektů v Mikroregionu a Trojzemí. Při zpracovávání byly také využity zkušenosti „realizačního týmu“ hradu Grabštejn. Tento tým tvoří jednak profesionální pracovníci památkové péče, ale také lidé z řady neziskových organizací kolem Grabštejna a pracovníci veřejné správy zainteresovaných obcí.

Návrhová část obsahuje projekty dvojího druhu. Jde jednak o projekty investičního charakteru (tvrdé projekty) a dále o tzv. měkké projekty (marketingové strategie a nástroje, informační systém, produkty).

Neméně důležité je ale i vybudování týmu, který by tyto navrhované projekty realizoval a nalezení nosné báze projektů.

Při zpracovávání SWOT analýzy se totiž ukázalo, že to co bylo řešitelné v rámci profesionální památkové péče, je již hotové nebo alespoň rozpracované. Menší (měkké) projekty se staly doménou neziskového sektoru, který na tomto poli zaznamenal na tomto poli v minulých letech řadu významných úspěchů (každoroční významné kulturní akce v regionu, rozvoj internetu, marketingu, propagace).

Nerealizované zůstaly zejména ty aktivity a projekty, které nemají vhodného nositele (výstavba parkoviště, infrastruktury turistického ruchu, zastavení pokračující devastace ve východní části obce Grabštejn, rekonstrukce a obnovení přístupových komunikací a napojení hradu na síť turistických a cykloturistických cest). Základním nedostatkem tak v tomto případě není nedostatek financí, ale nalezení optimálního subjektu – nositele těchto projektů, který by k jejich realizaci byl motivován a kvalifikován.

4.2. Cílové skupiny návštěvníků

Z výsledku šetření mezi návštěvníky v regionu a na základě analogického srovnání v oblasti dalších zpřístupněných památek v širším regionu se jako perspektivní jeví cílová skupina rodin s dětmi a skupina seniorů – zájezdová turistika (stávající segment). Tento segment má značný potenciál k růstu

Jako perspektivní s jeví segment tzv. pohodové nezávislé turistiky (aktivní lidé, kteří si budou sami volit vlastní program v regionu).

Třetí skupina se jeví jako skupina definovaná v koncepci rozvoje cestovního ruchu Hrádecka jako Kola a kolečka. Terén s mírným klimatem, mírnou morfologií a již započatými aktivitami v oblasti Trojzemí je definován jako mimořádně vhodný pro lidi, kteří se takto pohybují.

4.3. Základní marketingová strategie na podporu rozvoje cestovního ruchu na hradě Grabštejn a okolí.

Marketingové nástroje lze uplatňovat s relativně malými náklady v rámci stávajících struktur, často okamžitě. Proto byly vytypovány do samostatné kapitoly, před větší projekty.

- Zařazení památky mezi NKP. Důležité zejména pro zvýšení image památky. Tohoto kroku lze docílit poměrně jednoduše. Návrh na zařazení památky mezi NKP může podat jakákoliv fyzická osoba – občan ČR. Zpracování projektu je řešitelné v rámci památkové péče.
- Zviditelnění hradu v rámci Trojzemí. Rozvoj poutačů, směrnic, informačních cedulí, vybavení informačních center a rozhodujících subjektů turistického ruchu dostatkem kvalitních materiálů.
- Zviditelnění hradu ve virtuálním světě internetu. Internet je neuvěřitelně dynamické médium, které každoročně znásobuje svůj vliv na všechny oblasti našeho života, turistický ruch nevyjímaje. Internetové stránky a odkazy je neustále nutno aktualizovat a každoročně inovovat tak, aby držely krok se světem. Důležitá je i prezentace hradu na „dobrých adresách“ kde se nachází potenciální návštěvníci. Krom vlastních stránek a jejich tvorby je nutno aby se někdo věnoval soustavné mravenčí práci na tom „být vidět a být viděn na síti“.
- Mezinárodní aspekt hradu Grabštejna je uváděn jako samostatný bod. Poloha v srdci Trojzemí má určitá specifika, jedním z nich je požadavek na srozumitelnost nabídky ve všech třech jazycích Trojzemí a samozřejmě v Angličtině.

- Přetrvávající nízká kvalifikovanost potenciálních pracovníků v turistickém ruchu je dlouhodobým problémem, který nevyřeší jednorázový projekt, ale dlouhodobá koncepční činnost rozvoje základního a středního školství orientovaného na danou oblast. Je možno konstatovat, že přímo v oblasti prezentace památkových objektů je zaměstnáno v regionu velké množství (stovky) osob a že by bylo vhodné vytvořit koncepci vzdělávání těchto pracovníků (Jazyky, internet, sociální komunikace, cestovní ruch, dějiny umění).
- Zviditelnění hradu v rámci širšího regionu (ČR, Slezsko, Sasko) Informační a reklamní kampaň na tomto poli je ekonomicky nesmírně náročná záležitost, ale jako nástroje lze využívat marketingové využití hradních festivalů, využití hradu jako marketingového partnera dalších subjektů (film, reklama, nejrůznější promotion pro různé partnery, ale i výstavy, liteární a výtvarné soutěže)
- Nalezení vhodné báze spolupráce s místní správou a samosprávou. Obec Chotyně nemá kulturní dům. Hrad Grabštejn se svými náklady na rekonstrukci a údržbu jednotky zastavěné plochy je pro tyto účely naprosto nevhodný, má obrovské fixní náklady které není možné jednoduše refundovat. Zadáním zřizovatele je rovněž výrazný ekonomický profit památek a tlak na maximalizaci výnosů. Proto je nutno nalézt vzájemně výhodné formy spolupráce v kulturní a společenské oblasti, které by ani veřejný sektor ani památkovou péči finančně nelikvidovaly a byly k obecnému prospěchu. Je v zájmu památkové péče přenechat určitou část své kapacity, hlavně v době kdy není plně využívána pro veřejné účely. Diskutovanou hranicí únosnosti je cca 5 % kapacity v méně exponovaných termínech a časech. Důležitý je i zavedení systémového prvku, že kapacita pro komunál bude tím vyšší, čím větší bude návštěvnost a výnosy hradu. To by mohlo částečně pozitivně motivovat komunální sféru k systémové podpoře cestovního ruchu na Grabštejně.
- Rozvoj propagace hradu Grabštejn na veletrzích cestovního ruchu je nemožný, přesněji řečeno ekonomicky neúnosný bez určité regionální či oborové kooperace. Je zapotřebí si uvědomit, že památky jsou po Praze druhým motivem zahraničních návštěvníků k návštěvě ČR. To samé podobně platí i u domácí turistiky. Památka sice nebude přinášet rozhodující tržby a objemy v turistickém ruchu, ale marketingově je pro danou oblast nezastupitelná. Tj. do kraje bez významné památkové krajinné dominanty přijede mnohem méně turistů než do kraje v oblasti nabídky

„kompletního“. Tento axiom marketingu je zapotřebí šířit mezi stakeholdery v oblasti, aby se jednotlivé aktivity v regionu podporovaly, a to i v marketingové oblasti.

- Poslední měkkou aktivitou je stanovení rozsahu maximální expozice, zatížení památky. Lze konstatovat, že hrad Grabštejn snese zhruba dvojnásobné zatížení než je dnešní úroveň turistického ruchu. To platí s výjimkou kaple sv. Barbory, kde by již zátěž návštěvníky jak na poli kulturním (koncerty, akce v kapli) tak na poli čistě návštěvnickém neměla vzrůstat.
- Pozitivním směrem jsou také aktivity pana Luďka Vele, který zde s přáteli z Národního divadla v Praze vystupuje. Další neméně důležitou aktivitou pana Vele jsou jeho aktivity na výtvarném poli. Chybí zde ale to zásadní. Vhodný prostor pro jeho sbírky. (Připravované půdní prostory mají tak malou návštěvnickou kapacitu, že je lze považovat spíš za dočasné depozitář sbírek než za definitivní prezentaci.)

4.4. Katalog projektů rozvoje turistického ruchu hradu Grabštejn

Č.1

Název	Rekonstrukce nebo obnova přístupové cesty na hrad Grabštejn
Stručná charakteristika	Hrad Grabštejn je volně přístupný pouze pro pěší. Příjezdová komunikace je omezena vojenským prostorem. Vyřešení tohoto problému lze dvojí cestou. <ol style="list-style-type: none"> 1. Stavbou obchvatné komunikace – nákladné, z hlediska památkové péče a širších urbanistických vztahů špatné řešení 2. Posunem či úpravou hranic vojenského újezdu o cca 50 metrů. Z technického a organizačního hlediska velmi obtížné řešení s riziky pro rozvoj voj. Újezdu. Pokud by se podařily překonat administrativně technické překážky, jde o řešení všestranně ideální
Lokalizace	Grabštejn
Garant projektu/ kontaktní osoba	Ministerstvo kultury, ministerstvo obrany ČR
Charakter projektu	investiční /marketingový lokální/regionální/nadregionální/mezinárodní
Cílové skupiny	Návštěvníci tuzem. a přeshraniční, místní obyvatelé

Č.2.

Název	Záchytné parkoviště Grabštejn			
Stručná charakteristika	Kapacita 100-150 osobních aut, 50 kol, 10 autobusů			
Lokalizace	Grabštejn			
Garant projektu/ kontaktní osoba				
Charakter projektu	investiční /marketingový lokální/regionální/nadregionální/mezinárodní			
Cílové skupiny	Návštěvníci tuzem. a přeshraniční, místní obyvatelé			
Předpokládaný termín realizace	2008-12			
Odhad finanční náročnosti	5 mil Kč			
Možnosti financování z externích zdrojů (granty)	SROP			
Stupeň přípravy	záměr	studie	Projekt	příprava realizace

Č. 3

Název	Produkt - "Putování za renesancí"			
Stručná charakteristika	Mezinárodní projekt iniciovaný v rámci úvah předcházející stávající koncepci. Jedná se vytvoření komplexní turistické nabídky zaměřené na putování po památkách v kraji mezi Ještědem (marketingově známou značkou) a Žitavou (známa spíše v Německu). Do projektu bude kromě hradu Grabštejn postupně zapojováno stále více partnerů. V první etapě bude zmapován stávající potenciál vhodný pro vytvoření produktu: památky, přírodní atraktivity, turistické atraktivity, ubytovací a stravovací služby a v návaznosti na památkové objekty.			
Lokalizace	Grabštejn, Hrádecko, Chrastavsko			
Garant projektu/ kontaktní osoba	Sdružení na záchranu a oživení hradu Grabštejn, Národní památkový ústav, Mikroregion Hrádecko-Chrastavsko			
Charakter projektu	mezinárodní / marketingový			
Cílové skupiny	turisté, mladí lidé, senioři, místní obyvatelé, děti			
Předpokládaný termín realizace	2006-20			
Odhad finanční náročnosti	750 000,- Kč rozjezd projektu, 100 000,- Kč udržovací náklady chodu projektu			
Možnosti financování z externích zdrojů (granty)	SROP, NPÚ, veřejný sektor, soukromý sektor			
Stupeň přípravy	záměr	studie	projekt	příprava realizace

Č. 4

Název	Památkový areál Grabštejn - rozvoj			
Stručná charakteristika	<p>Kulturní památka hrad Grabštejn je významnou dominantou celého území. Historicko-kulturní i turistický potenciál není plně využíván vzhledem k problematickým územním a vlastnickým vztahům. Záměrem projektu je rozvoj celého areálu – marketingové aktivity a obnova a rozšíření funkcí.</p> <p>Dílčí etapy: 1. Koncepce rozvoje areálu – záměr – realizovatelnost, časovost , financování – Idea zpracována vč urbanistické studie</p> <p>2.Rozvoj marketingových aktivit ve vazbě na obnovu areálu – rozšíření služeb, kulturní akce, setkávací centrum, galerie sv. Barbory ad.</p> <p>3. Revitalizace areálu – rekonstrukce, komunikace, prostory pro technické zázemí, služby vč. Omezeného Stravování a omezeného ubytování přímo v zámeckém areálu.</p>			
Lokalizace	Hrádek n.N, Trojzemí			
Garant projektu/ kontaktní osoba	NPÚ			
Charakter projektu	investiční nadregionální/mezinárodní			
Cílové skupiny	Návštěvníci tuzem. A přeshraniční, místní obyvatelé			
Předpokládaný termín realizace	2007-2020			
Odhad finanční náročnosti	1.etapa 55 mil Kč 2. a 3. etapa 20 mil Kč (úzce souvisí s projektem 1 var. 2)			
Možnosti financování z externích zdrojů (granty)	1.etapa MK ČR 2.etapa Fond budoucnosti, SROP a další 3.etapa SROP a soukromé zdroje			
Stupeň přípravy	záměr	studie	Projekt	příprava realizace

Č. 5

Název	Památkový areál Grabštejn – Podprojekt: Centrum pro znevýhodněné			
Stručná charakteristika	Centrum pro znevýhodněné má 2 základní úkoly 1. Nalézt smysluplnou práci a bydlení (chráněné) pro lidi se znevýhodněním. 2. Napomoci s údržbou rozsáhlého areálu (zeleně) Pomocí přeměny jednoho až dvou objektů na podobné centrum se napomůže sociální integraci těchto lidí a zároveň se nalezne model údržby zeleně velmi rozsáhlého areálu.			
Lokalizace	Grabštejn, areál			
Garant projektu/ kontaktní osoba	Fokus nebo podobná organizace			
Charakter projektu	investiční /marketingový lokální/ regionální /nadregionální/mezinárodní			
Cílové skupiny	Znevýhodnění spoluobčané			
Předpokládaný termín realizace	2007-2020			
Odhad finanční náročnosti	30 mil Kč.			
Možnosti financování z externích zdrojů (granty)	Min. pro místní rozvoj ČR, MPSV ČR			
Stupeň přípravy	záměr	studie	Projekt	příprava realizace

Č. 6

Název	Památkový areál Grabštejn – rozvoj Podprojekt: Revitalizace areálu			
Stručná charakteristika	<p>Součástí areálu je soubor budov přímo u objektu hradu a v blízkosti ve vymezeném ochranném pásmu, které tvoří poměrně kompaktní celek. V současné době však nelze vzhledem k jinému účelu (vojenská posádka, soukromé obj.) Tento celý potenciál pro účely rozvoje využívat. Záměrem je získat další objekty, vše propojit a rozšířit a zkvalitnit celý areál. Jedná se o objekty a jejich možnost využití:</p> <p>Velkostatek – agroturistika, chov zvířat, částečné služby Mlýn, zámecká hospoda, bývalý hotel – ubytování Zámek – prezentovaná památka, kulturní a společenské centrum – prostory pro školení, částečně bydlení (sezonní i stálé), stravování . Další budovy v jádru obce: - technické zázemí starého zámku, kanceláře, údržba, ale i soukromé galerie, reprezentační prostory, archivy, depozitáře a soukromý prodej svázaný s turistickým ruchem Drobnější památkové objekty: Bydlení, ubytování, nespécifikované kulturní a společenské využití, jiné využití</p> <p>V první etapě rozpracovat Studii a zpracovat projekt, navrhnout etapizaci obnovy dle možností. V dalších etapách připravovat dílčí projekty pro obnovu jednotlivých částí.</p>			
Lokalizace	Grabštejn, Hrádek n.N, Trojzemí			
Garant projektu/ kontaktní osoba				
Charakter projektu	investiční/marketingový lokální/regionální/ nadregionální /mezinárodní			
Cílové skupiny	Návštěvníci tuzem. přeshraniční, místní obyvatelé			
Předpokládaný termín realizace	2007-2020			
Odhad finanční náročnosti	200 mil Kč.			
Možnosti financování z externích zdrojů (granty)	Mín. pro místní rozvoj ČR, nové programy pro zaostalé regiony			
Stupeň přípravy	záměr	studie	Projekt	příprava realizace

Č.7

Název	Památkový areál Grabštejn – rozvoj Podprojekt: Kulturní a společenské centrum			
Stručná charakteristika	V současné době jsou v areálu organizovány mimo prohlídek četné kulturní aktivity. Konají se hlavně ve spolupráci NPÚ s nezisk. organizacemi – Benefiční koncerty, Sdužení Grabštejn, agentura Štěk. Další úvahy se týkají vzniku profesionální organizace, která by vytvářela pro podobné akce podmínky.			
Lokalizace	Grabštejn, Hrádek n.N, Trojzemí			
Garant projektu/ kontaktní osoba	NPÚ, neziskové organizace			
Charakter projektu	investiční/ marketingový lokální/regionální/ nadregionální /mezinárodní			
Cílové skupiny	Návštěvníci tuzem. a přeshraniční, místní obyvatelé			
Předpokládaný termín realizace	2007-2020			
Odhad finanční náročnosti	2 mil. ročně			
Možnosti financování z externích zdrojů (granty)				
Stupeň přípravy	záměr	studie	projekt	příprava realizace

Č. 8

Název	Skanzen postávkových domů v Trojzemí			
Stručná charakteristika	<p>Region je typický specifickým druhem hrázděných a roubených historických staveb. V současné době je většina domů v soukromém vlastnictví a řada ve špatném technickém stavu. Pro zachování tohoto vyjímečného fenoménu je v záměru vybudovat Skanzen na území Trojzemí v blízkosti města Hrádek n.N. Bude tvořen přenesenými a rekonstruovanými domy z regionu. V jednotlivých objektech budou původní zařízení a jeho součástí bude ukázka tradičních řemesel a prodej původních výrobků. Bude zde i původní hospoda sloužící návštěvníkům zaměřen na krajové speciality. Areál bude provázán s přirozeným areálem v německé části. V první fázi bude zpracován projektový záměr.</p> <p>V další fázi bude připraven projekt, v rámci kterého budou vytipovány vhodné objekty pro Skanzen a možnosti financování.</p>			
Lokalizace	Hrádek n.N, Trojzemí			
Garant projektu/ kontaktní osoba	Sdružení skanzen Trojzemí/NPÚ			
Charakter projektu	investiční/marketingový lokální/regionální/nadregionální/ mezinárodní			
Cílové skupiny	Návštěvníci tuzem. a přeshraniční, místní obyvatelé			
Předpokládaný termín realizace	2007-2020			
Odhad finanční náročnosti	200 mil Kč			
Možnosti financování z externích zdrojů (granty)	Interregn, SROP, fond budoucnosti a další			
Stupeň přípravy	záměr	studie	Projekt	příprava realizace

Č.9

Název	Rekonstrukce a obnova cyklostezek a turistických stezek spojujících Grabštejn se světem			
Stručná charakteristika	Cyklostezka a tur. stezka Hrádek nad Nisou Kristýna-Trojzemí- Grabštejn – Bílý Kostel Cyklostezka a tur. stezka Uhelná (spojnice nebo větev plánované cyklodálnice Jizerské Hory- Trojzemí) – Grabštejn- Chotyně rekreační areál U Nisy (spojnice s mezinárodní stezkou Nisa)- hřeben Lužických Hor (spojnice základních turistických aktivit – vodní plocha, památka –hory)			
Lokalizace	Chotyně, Grabštejn, Hrádek n. Nisou, Uhelná, Bílý Kostel, Lužické Hory			
Garant projektu/ kontaktní osoba	Sdružení , ops , ?			
Charakter projektu	investiční /marketingový lokální/regionální/nadregionální/mezinárodní			
Cílové skupiny	Návštěvníci tuzem. a přeshraniční, místní obyvatelé			
Předpokládaný termín realizace	2008-12			
Odhad finanční náročnosti	5 mil Kč			
Možnosti financování z externích zdrojů (granty)	SROP			
Stupeň přípravy	záměr	studie	Projekt	příprava realizace

4.5. Širší vztahy a souvislosti.

Není možné nevidět, že tato koncepce úzce souvisí s koncepcí rozvoje CR v Hrádku nad Nisou. Grabštejn je součástí katastru obce Chotyně a ta zase tvoří nedílný urbanistický a ekonomický celek s Hrádkem nad Nisou. Oba administrativní celky se vzájemně doplňují a je nutno přiznat, že CR řešený na samotném Grabštejně je kontraproduktivní záležitostí. Ostatně i produkt cestovního ruchu z valné části vychází z určité přirozené spádovosti Grabštejna do širšího geografického a administrativního celku.

4.6. Shrnutí a doporučení.

Dokument byl vypracován v rámci grantového schématu SROP jako nezávislá iniciativa. Nezávislá v tom smyslu, že nebyla objednána ani politickou reprezentací určitého území, ani jako vnitřní materiál oborové organizace ať již na poli památkové péče, tak na u nás neexistující platformě životního prostředí v širším smyslu (Německý Umwelt) nebo jako materiál komerčně orientovaného subjektu cestovního ruchu (u nás zatím nerealizované představy správy hradů a zámků určitého regionu.

Jedinou motivací zpracovatelů bylo pozvednutí zapomenutého kousku naší země, pomalu se pozvedajícího hradu Grabštejn uprostřed nekonečných polí křídlatky, ruin a náletovými porosty pokryté zjizvené země Trojzemí.

V tom je jeho síla i slabost této koncepce. Míra identifikace obecních zastupitelstev, mikroregionu, krajského úřadu a státních úřadů i soukromníků s tímto materiálem bude odpovídat míře zainteresovanosti dotyčných osob a institucí s myšlenkou pozvednutí Grabštejna.

To že tato míra zainteresovanosti k řešení problematiky je různá se ukázalo již při SWOT analýze. První a jako jediný bez dalších váhání a jednání odpověděl pan Luděk Vele, osoba, která již léta žije myšlenkou záchrany hradu Grabštejn, ačkoliv to nemá tak říkajíc v popisu práce. V ostatních případech již nebylo vůbec jednoduché získat alespoň nějaký názor. Často proto není ani reálné očekávat nějakou mimořádnou aktivitu a identifikaci s cíli této koncepce.

To, jestli se alespoň část této koncepce podaří zrealizovat, je tedy z velké míry závislé právě na osobní iniciativě lidí, kteří sdílí myšlenku obnovy a oživení v tomto koutě země.